



Basel, 14. Januar 2009

## **Bericht zur Auswertung Lehrabschluss und Lehranfang der BBT-Lehrberufe**

### **Jahr 2008**

1. Lehrabschluss 2008
  - 1.1 Lehrabgänger/innen pro Lehrberuf
  - 1.2 Qualität der Lehrabschlüsse
  - 1.3 Entwicklung Notendurchschnitt
  - 1.4 Zukunft der Lehrabgänger/innen
2. Lehranfang 2008
  - 2.1 Lehranfänger/innen pro Lehrberuf
  - 2.2 Absolvierte Schulen der Lehranfänger/innen
  - 2.3 Wohnkanton der Lehranfänger/innen
  - 2.4 Basler Schulen
  - 2.5 Attestlehren

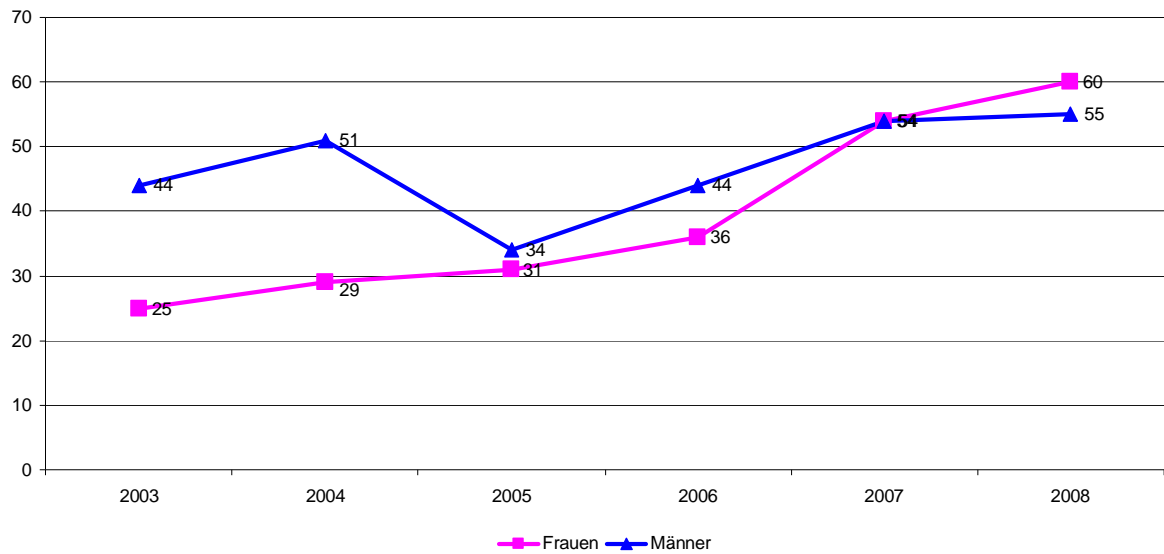
## 1. Lehrabschluss 2008

### 1.1 Lehrabgänger/innen pro BBT-Lehrberuf

Lehrberuf BBT	2006 (Stand 31.07.06):					2007 (Stand 01.08.07):					2008 (Stand 01.08.08):				
	Anz	w	m	BM	Diff. 04- 05	Anz	w	m	BM	Diff. 05- 06	Anz	w	m	BM	Diff. 07- 08
Automobilmechatroniker EFZ	2	-	2	-	2	-	-	-	-	-2	-	-	-	-	-
Automonteur/in EFZ	1	-	1	-	1	-	-	-	-	-1	-	-	-	-	-
Bauzeichner/in EFZ	1	1	-	-	1	1	1	-	1	-	1	-	1	-	-
Bekleidungsgestalter/in EFZ	5	5	-	-	-	9	8	1	-	4	5	5	-	-	-4
Büroassistent/in EBA	1	1	-	-	-1	4	2	2	-	3	13	10	3	-	9
Carrossier/in Spenglerei EFZ	-	-	-	-	-	-	-	-	-	-	-	-	-	-	-
Dekorationsgestalter/in EFZ	-	-	-	-	-	-	-	-	-	-	1	1	-	1	1
Dentalassistent/in EFZ	4	4	-	-	-2	6	6	-	-	2	6	6	-	-	-
Elektroniker/in EFZ	1	-	1	-	1	-	-	-	-	-1	1	-	1	-	1
FF/FM Betriebsunterhalt EFZ	2	-	2	-	-1	4	-	4	-	2	4	-	4	-	-
FF/FM Betreuung EFZ	-	-	-	-	-	-	-	-	-	-	1	-	1	-	1
FF/FM Gesundheit EFZ	-	-	-	-	-	9	8	1	-	9	10	9	1	-	1
FF/FM Hauswirtschaft EFZ	-	-	-	-	-1	2	2	-	-	2	1	1	-	-	-1
FF/FM Information & D. EFZ	1	-	1	-	-	1	1	-	-	-	2	2	-	-	1
Gärtner/in EFZ	5	2	3	-	1	10	4	6	2	5	8	6	2	-	-2
Geomatiker/in EFZ	1	-	1	-	-	-	-	-	-	-1	1	-	1	-	1
Hauswirtschaftspraktiker/in EBA	-	-	-	-	-	-	-	-	-	-	1	1	-	-	1
Informatiker/in EFZ	4	1	3	-	-2	3	-	3	1	-1	5	-	5	1	2
Kauffrau/Kaufmann EFZ	23	18	5	3	12	23	16	7	-	-	19	15	4	3	-4
Kleinkinderzieher/in EFZ	1	1	-	-	1	-	-	-	-	-1	-	-	-	-	-
Köchin/Koch EFZ	3	1	2	-	-1	7	1	6	-	4	7	-	7	-	-
Küchenangestellte/r EBA	-	-	-	-	-	-	-	-	-	-	3	1	2	-	3
Laborant/in Chemie EFZ	-	-	-	-	-	2	1	1	-	2	-	-	-	-	-2
Landschaftsbauzeichner/in EFZ	-	-	-	-	-	-	-	-	-	-	1	-	1	-	1
Lastwagenführer/in EFZ	-	-	-	-	-1	-	-	-	-	-	1	-	1	-	1
Logistiker/in EBA	-	-	-	-	-	1	1	0	-	1	-	-	-	-	-1
Logistiker/in EFZ	2	-	2	-	-2	3	0	3	-	1	3	1	2	-	-
Netzelektriker/in EFZ	-	-	-	-	-	1	1	-	-	1	1	-	1	-	-
Polymechaniker/in EFZ	19	1	18	1	8	19	1	18	2	-	19	2	17	2	-
Schreiner/in EFZ	1	-	1	1	1	-	-	-	-	-1	1	-	1	1	1
<b>Total</b>	<b>80</b>	<b>36</b>	<b>44</b>	<b>5</b>	<b>15</b>	<b>105</b>	<b>54</b>	<b>54</b>	<b>6</b>	<b>28</b>	<b>115</b>	<b>60</b>	<b>55</b>	<b>8</b>	<b>10</b>

\* FF/FM = Fachfrau/Fachmann

**Anzahl Lehrabgängerinnen und Lehrabgänger seit 2003**



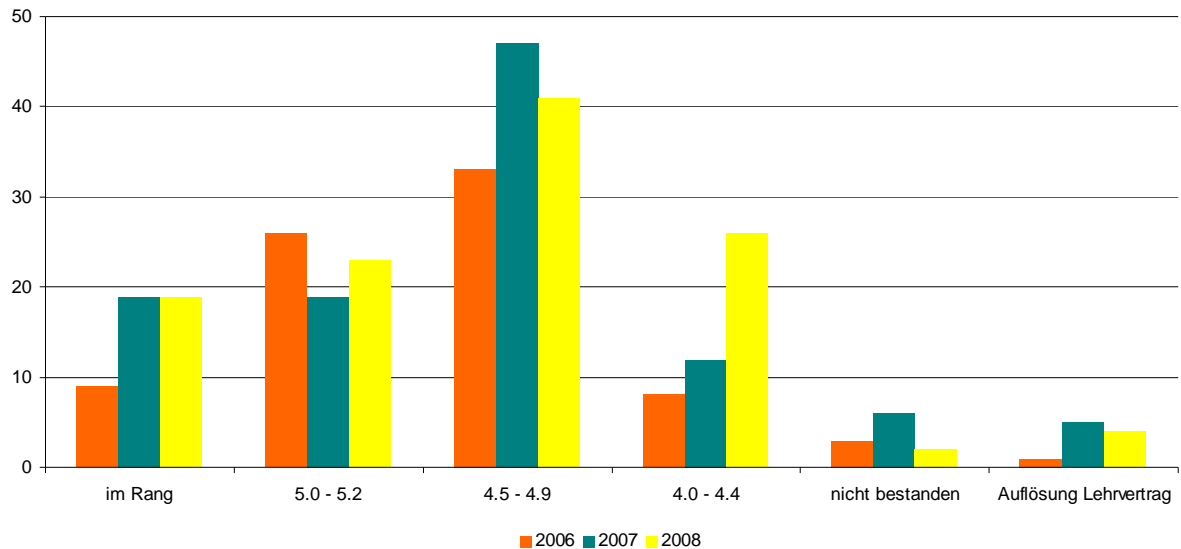
115 Lernende (60 Frauen und 55 Männer) haben 2008 in 24 Lehrberufen abgeschlossen. Je 19 Lernende haben als Kauffrau/Kaufmann oder als Polymechniker/in abgeschlossen; 13 Jugendliche haben das Berufsattest als Büroassistent/in erhalten und zehn das Fähigkeitszeugnis als Fachfrau/Fachmann Gesundheit. Acht Lehrabgänger/innen (7%) haben zusätzlich die Berufsmatur abgeschlossen.

Es haben 2008 mehr Frauen bei BASEL-STADT abgeschlossen; die Geschlechterverteilung beim Lehrabschluss ist aber nach wie vor ausgeglichen.

Lehrabgänger/innen	2008	2008 in %	2007	2007 in %
Frauen	60	52.17%	54	50.00%
Männer	55	47.83%	54	50.00%
<b>Frauen und Männer</b>	<b>115</b>	<b>100.00%</b>	<b>108</b>	<b>100.00%</b>

## 1.2 Qualität der Lehrabschlüsse

### Qualität der Lehrabschlüsse seit dem Jahr 2006

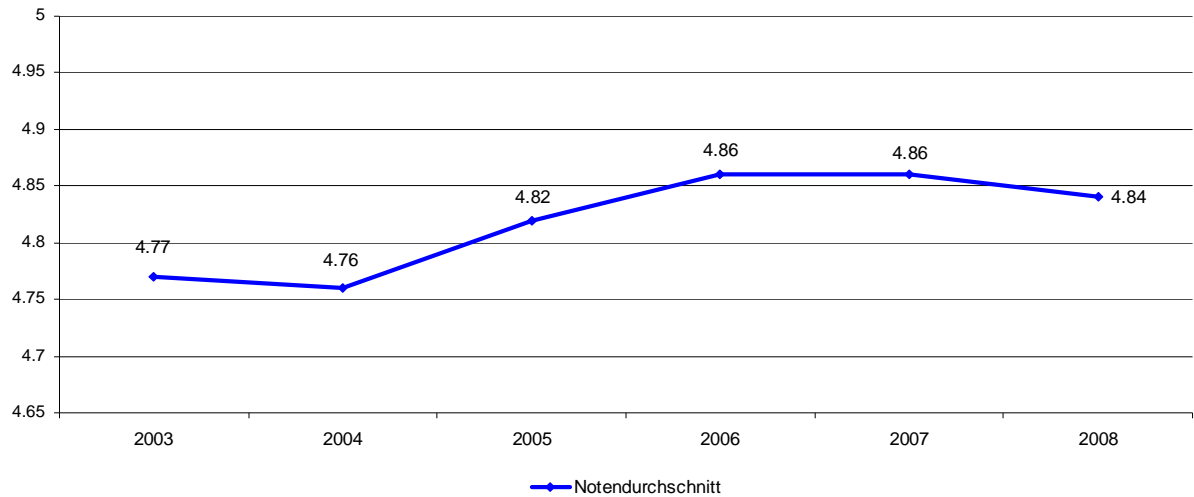


Erneut haben 19 Lehrabgänger/innen (16.5%) die Lehrabschlussprüfung im Rang (ab Note 5.3) abgeschlossen. Den Notenbereich 5.0 bis 5.2 haben erfreulicherweise 5% mehr Lernende als 2007 erreicht. Der Anteil der Noten von 4.0 bis 4.4 hat sich verdoppelt. Nur zwei Lernende (1.7%) haben die LAP nicht bestanden.

Qualität der Lehrabschlüsse	2008 Frauen	2008 Männer	2008 absolut	LE 2008 in %	LE 2007 in %
im Rang	16	3	19	16.52%	17.59%
5.0 - 5.2	16	7	23	20.00%	15.74%
4.5 - 4.9	14	27	41	35.65%	43.52%
4.0 - 4.4	8	18	26	22.60%	11.11%
nicht bestanden	0	2	2	1.74%	5.56%
Lehrvertrag aufgelöst	2	2	4	3.49%	4.63%
keine Angaben					1.85%
Total	60	55	115	100.00%	100.00%

### 1.3 Entwicklung Notendurchschnitt

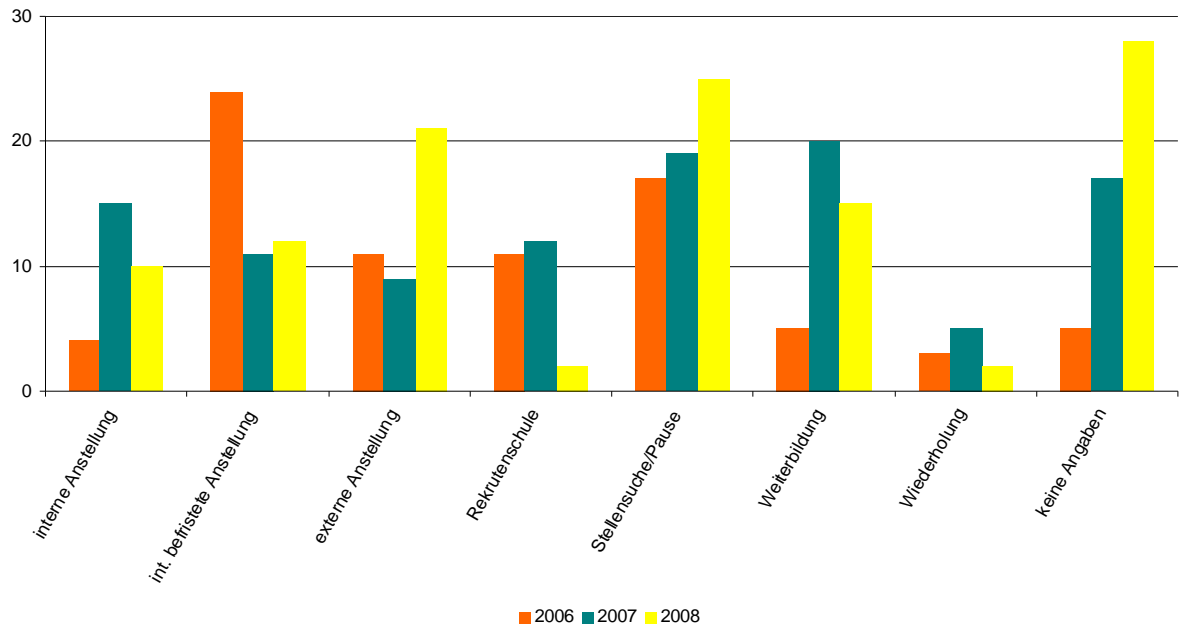
#### Entwicklung Notendurchschnitt seit dem Jahr 2003



Der Notendurchschnitt ist 2008 leicht gesunken auf 4.84.  
Der Notendurchschnitt errechnet sich aus den LAP Noten über 4.

## 1.5 Zukunft der Lehrabgänger/innen 2008

### Zukunft der Lehrabgänger/innen 2008



Insgesamt werden 22 Lernende (19%) nach Lehrabschluss beim Arbeitgeber BASEL-STADT weiterbeschäftigt, das sind erneut weniger als im Vorjahr. Dafür haben 21 Lehrabgänger/innen, 10% mehr als 2007, eine externe Anstellung gefunden.

Zur Zukunft von 24% der Lernenden sind keine Angaben eingegangen, womit die Auswertung an Aussagekraft verliert. 2009 wird deshalb der Erhebungsprozess angepasst.

Zukunft der Lehrabgänger/innen	2008 Frauen	2008 Männer	2008 absolut	LE 2008 in %	LE 2007 in %
Interne Anstellung	5	5	10	8.70%	13.89%
Interne befristete Anstellung	5	7	12	10.43%	10.19%
Externe Anstellung	8	13	21	18.26%	8.33%
Rekrutenschule	0	2	2	1.74%	11.11%
Stellensuche/Pause	12	13	25	21.74%	17.59%
Weiterbildung	11	4	15	13.04%	18.52%
Wiederholung	0	2	2	1.74%	4.63%
Keine Angaben	15	13	28	24.35%	15.74%
Total	60	55	115	100.00%	100.00%

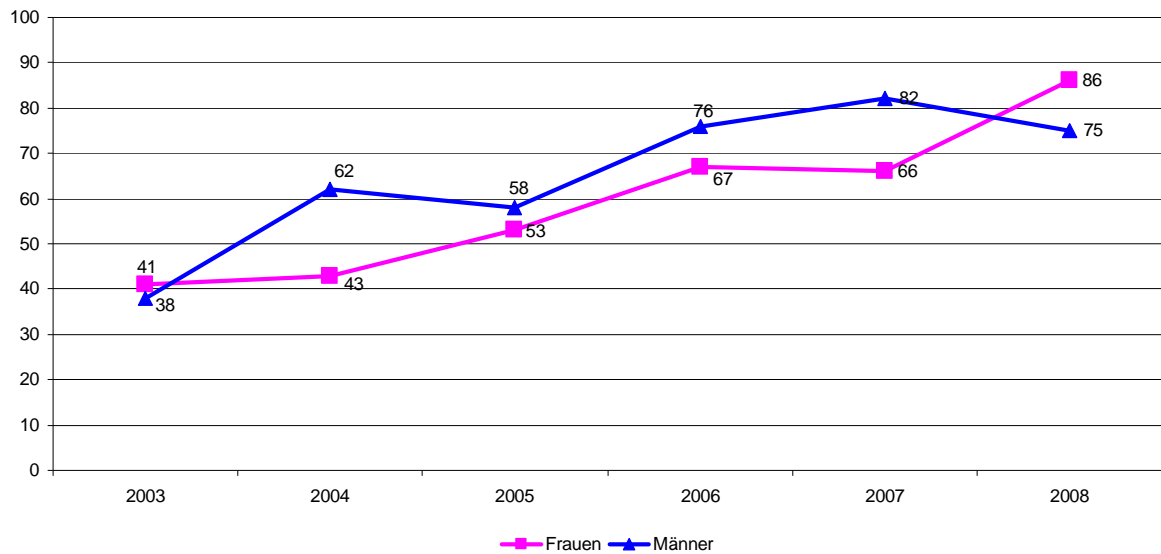
## 2. Lehranfang 2008

### 2.1. Lehranfänger/innen pro BBT-Lehrberuf

Lehrberuf BBT	2006 (Stand 31.07.06):					2007 (Stand 01.08.07):					2008 (Stand 01.08.08):				
	Anz	w	m	BM	Diff. 05- 06	Anz	w	m	BM	Diff. 06- 07	Anz	w	m	BM	Diff. 07- 08
Automatiker/in EFZ	1	-	1	-	1	0	-	-	-	-1	1	-	1	1	1
Automobilmechatroniker/in EFZ	1	-	1	-	-	0	-	-	-	-1	1	-	1	-	1
Bauzeichner/in EFZ	1	-	1	-	-	1	-	1	-	-	1	-	1	1	-
Bekleidungsgestalter/in EFZ	7	7	-	1	-	8	7	1	-	1	10	10	-	-	2
Büroassistent/in EBA	15	11	4	-	12	24	15	9	-	9	20	15	5	-	-4
Carrossier/in Spenglerei EFZ	1	-	1	-	1	0	-	-	-	-1	1	-	1	-	1
Dekorationsgestalter/in EFZ	1	1	-	-	1	0	-	-	-	-1	1	1	-	-	1
Dentalassistent/in EFZ	5	5	-	-	-1	5	5	-	-	-	5	5	-	-	-
Diätkoch/Diätköchin EFZ	3	1	2	-	-	3	1	2	-	-	0	-	-	-	-3
Elektroniker/in EFZ	0	-	-	-	-1	1	-	1	-	1	0	-	-	-	-1
FF/FM Gesundheit EFZ	13	12	1	2	1	20	-	-	-	7	30	24	6	5	10
FF/FM Information und D. EFZ	2	1	1	-	-	1	1	-	-	-1	1	1	-	-	-
FF/FM Betreuung EFZ	7	4	3	-	7	3	2	1	-	-4	3	2	1	-	-
FF/FM Betriebsunterhalt EFZ	6	-	6	1	2	4	2	1	-	-2	5	-	5	-	1
FF/FM Hauswirtschaft EFZ	0	-	-	-	-	2	2	-	-	2	2	2	-	-	-
Gärtner/in EFZ	9	4	5	-	1	10	3	7	-	1	7	1	6	-	-3
Geomatiker/in EFZ	1	-	1	-	1	1	-	1	-	-	1	-	1	-	-
Hauswirtschaftspraktiker/in EBA	3	3	-	-	3	0	-	-	-	-3	0	-	-	-	-
Informatiker/in EFZ	5	-	5	1	1	4	-	3	-	-1	4	1	3	2	-
Kauffrau/Kaufmann EFZ	21	13	8	5	-1	24	11	13	3	3	28	18	10	3	4
Koch/Köchin EFZ	8	2	6	-	2	6	2	4	-	-2	6	2	4	-	-
Küchenangestellte/r EBA	3	1	2	-	3	0	-	-	-	-3	1	1	-	-	1
Laborant/in Chemie EFZ	1	-	1	-	1	2	1	1	-	1	1	-	1	-	-1
Landschaftsbauzeichner/in EFZ	0	-	-	-	-	0	-	-	-	-	1	1	-	-	1
Lastwagenführer/in EFZ	2	-	2	-	1	1	-	1	-	-1	2	1	1	-	1
Logistiker/in EBA	0	-	-	-	-1	2	-	-	-	2	1	-	1	-	-1
Logistiker/in EFZ	3	-	3	-	-	3	-	-	-	-	3	-	3	1	-
Metallbauer/in EFZ	0	-	-	-	-1	0	-	-	-	-	1	-	1	-	1
Netzelektriker/in EFZ	0	-	-	-	-1	0	-	-	-	-	2	-	2	1	2
Polymechaniker/in EFZ	23	2	21	-	-	22	1	21	-	-1	20	-	20	1	-2
Schreiner/in EFZ	1	-	1	1	1	0	-	-	-	-1	1	1	-	-	1
Schreinerpraktiker/in EBA	0	-	-	-	-	1	-	1	-	1	0	-	-	-	-1
<b>Total</b>	<b>143</b>	<b>67</b>	<b>75</b>	<b>10</b>	<b>32</b>	<b>148</b>	<b>53</b>	<b>68</b>	<b>3</b>	<b>6</b>	<b>160</b>	<b>86</b>	<b>74</b>	<b>15</b>	<b>12</b>

\* FF/FM = Fachfrau/Fachmann

### Anzahl Lehranfängerinnen und Lehnanfänger seit 2003



Entwicklung: Die Anzahl der Lehnanfänger/innen ist im 2008 gegenüber 2007 um 12 (8.1%) angestiegen, dies bestätigt, dass weiterhin neue Lehrstellen geschaffen worden sind. Einzelne Lehrberufe werden nicht jährlich neu besetzt, sondern nur alle zwei oder drei Jahre.

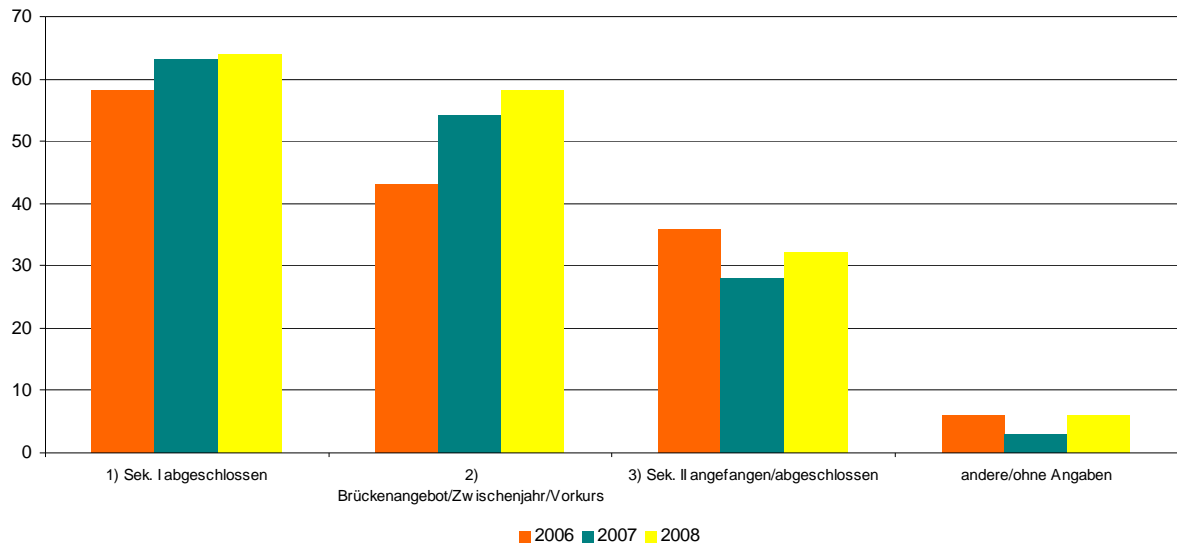
2008 haben erstmals seit fünf Jahren mehr Frauen als Männer ihre Lehre beim Kanton BASEL-STADT angefangen. Die 86 Frauen und 74 Männer werden in 28 verschiedenen BBT-Lehrberufen ausgebildet.

Der Lehrberuf Fachfrau/Fachmann Gesundheit (30) führt zum ersten Mal die Liste mit den meisten Lehnanfänger/innen an. Der Lehrberuf Kauffrau/Kaufmann ist mit 28 ebenfalls hoch vertreten, was vor allem an den Büroassistenten/innen liegt, die ihre verkürzte KV-Lehre begonnen haben. An dritter Stelle mit 20 Lehnanfänger/innen sind die Lehrberufe Büroassistent/in und Polymechniker/in. 15 Lernende (9.4%) streben lehrbegleitend die Berufsmatur an.

Lehnanfänger/innen	2008	2008 in %	2007	2007 in %
Frauen	86	53.75%	66	44.59%
Männer	74	46.25%	82	55.41%
<b>Frauen und Männer</b>	<b>160</b>	<b>100.00%</b>	<b>148</b>	<b>100.00%</b>

## 2.2 Absolvierte Schulen der Lehranfänger/innen

### Absolvierte Schulbildung der Lehranfängerinnen und Lehranfänger seit dem Jahr 2006



Die Schulbildung der Lehranfängerinnen und Lehranfängern hat sich 2008 nur geringfügig gegenüber dem Vorjahr verändert.

Abs. Schulen der Lehranfänger/innen	2008 Frauen	2008 Männer	2008 absolut	LA 2008 in %	LA 2006 in %
1) Sekundarstufe I abgeschlossen	29	35	64	40.00%	42.57%
2) Brückenangebot/Zwischenjahr	33	25	58	36.25%	36.48%
3) Sek. II angefangen/abgeschlossen	21	11	32	20.00%	18.92%
Andere/ohne Angaben	3	3	6	3.75%	2.03%
Total	86	75	160	100.00%	100.00%

Übersicht Sekundarstufe I / II:

#### Sekundarstufe I:

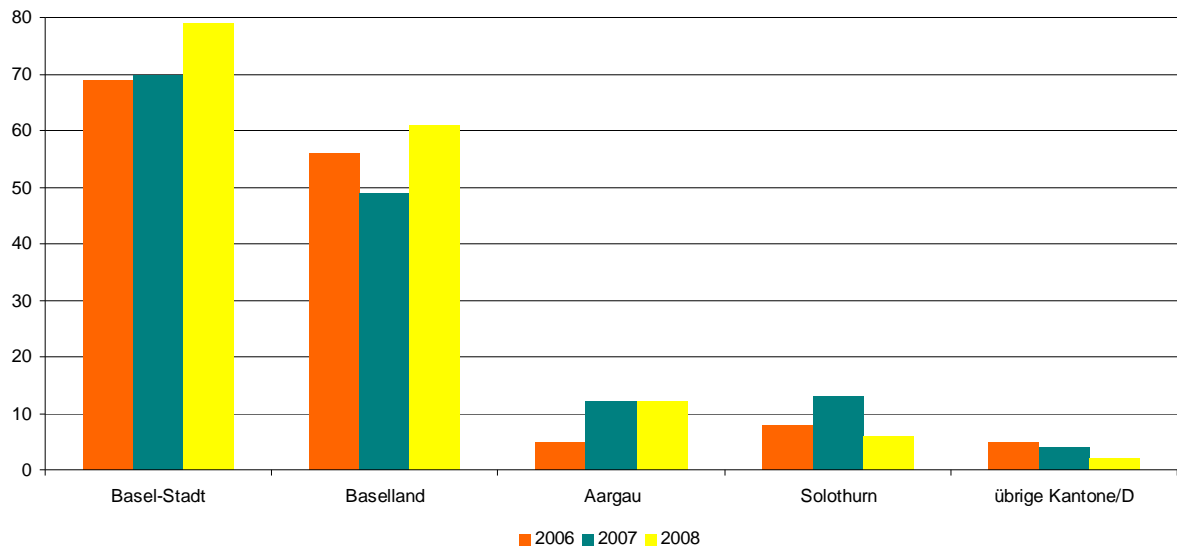
- 1) Orientierungsstufe OS
- 1) Weiterbildungsschule WBS
- 1) Sekundarschule
- 1) Realschule
- 1) Oberschule
- 1) Progymnasium
- 1) Bezirksschule
- 2) Brückenangebote: WBS II, Lotse, 10. Schuljahr usw.
- 2) Berufswahlklasse, Berufsvorbereitungskurs BVK usw.
- 2) Kaufm. Vorbereitungsschule KVS

#### Sekundarstufe II:

- 3) alle Berufslehren
- 3) Diplommittelschule DMS / Fachmittelschule FMS
- 3) Handelsmittelschule HMS
- 3) Wirtschaftsmittelschule WMS
- 3) Wirtschaftsgymnasium WG
- 3) Kantonsschule
- 3) Kant. Handelsschule
- 3) Verkehrsschule

## 2.3 Wohnkanton der Lehranfänger/innen seit 2006

### Wohnkanton der Lehranfängerinnen und Lehranfänger seit dem Jahr 2006



79 Lernende (49.4%) und damit knapp die Hälfte wohnen im Kanton Basel-Stadt. Der Anteil Lernende aus Basel-Stadt und Baselland stieg, wogegen der Anteil aus den anderen Kantonen zurückging.

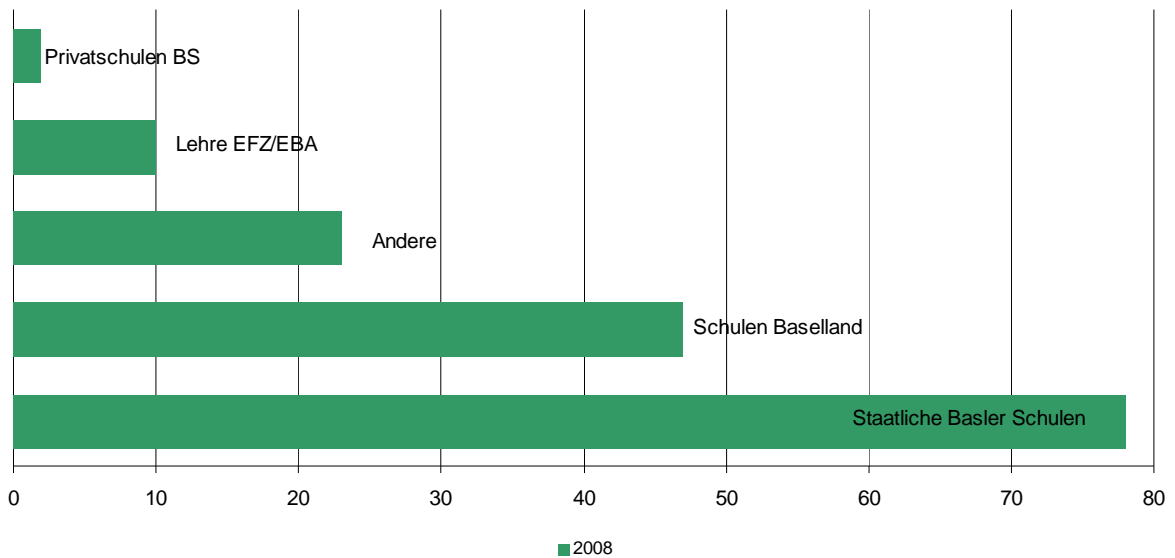
Wohnkanton der Lehranfänger/innen	2008 Frauen	2008 Männer	2008 absolut	LA 2008 in %	LA 2007 in %
Basel-Stadt	43	36	79	49.38%	47.30%
Baselland	31	30	61	38.12%	33.11%
Aargau	8	4	12	7.50%	8.11%
Solothurn	3	3	6	3.75%	8.78%
übrige Kantone/Deutschland	1	1	2	1.25%	2.70%
Total	86	75	160	100.00%	100.00%

## 2.4 Schulherkunft der Lehranfänger/innen

Aufgrund des Grossrats-Beschluss 08/26/18G vom 25.06.08 (P075302) weisen wir hier

- die Lehranfänger/innen nach Basler Schulen und
- die Lehranfänger/innen der Lehrberufe mit eigd. Berufattest nach Schultyp aus.

### Schulherkunft der Lehranfängerinnen und Lehranfänger 2008



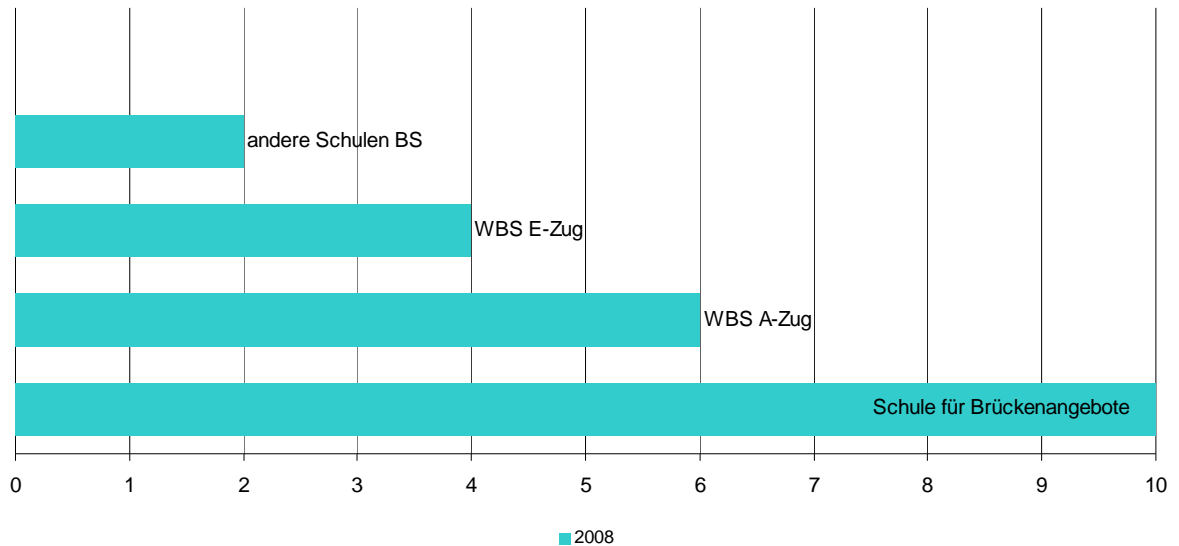
Knapp 50% der Lehranfänger besuchten vor Lehrantritt eine staatliche Basler Schule. Von 10 Personen die bereits eine Lehre abgeschlossen haben, absolvierten 7 die Lehre bei Basel-Stadt, davon 6 als Büroassistent/in EBA.

Schulen	2008 Frauen	2008 Männer	2008 absolut	LA 2008 in %	LA 2006 in %
Staatliche Basler Schulen	44	34	78	48.75%	-
Schulen Baselland	24	23	47	29.38%	-
Andere	12	11	23	14.38%	-
Lehre EFZ/EBA	6	4	10	6.25%	-
Privatschulen BS	0	2	2	1.25%	-

Beispiele für die Schultypen: **Staatliche Basler Schulen:** WBS, SBA, FMS, Gymnasien; **Schulen Baselland:** Sekundarschule, FMS, DMS 2, Gymnasien; **Andere:** Schulen in anderen Kantonen/Ländern, Brückenangebote, Praktika; **Lehre EFZ/EBA:** Büroassistent/in EBA, Köchin/Koch EFZ, Goldschmied/in EFZ, Maler/in EFZ; **Privatschulen BS:** Minerva

## 2.5 Schultyp der Lehranfänger/innen mit Eidgenössischem Berufsattest EBA

### Schulherkunft der Lehranfängerinnen und Lehranfänger mit EBA 2008



Von 22 Attestlernenden stammen alle aus Basler Schulen (20 Büroassistent/in EBA, 1 Logistiker EBA, 1 Küchenangestellte EBA), davon rund 70% aus den Schulentypen SBA und WBS A-Zug.

Schulen EBA-Lernenden	2008 Frauen	2008 Männer	2008 absolut	LA 2008 in %	LA 2006 in %
Schule für Brückenangebote SBA	8	2	10	45.45%	-
WBS A-Zug	5	1	6	27.27%	-
WBS E-Zug	2	2	4	18.18%	-
Andere Schulen BS	1	1	2	9.09%	-

**Andere Schulen BS:** Verkehrsschule, Kaufm. Vorbereitungsschule KVS

2009, Koordination Berufsbildung / SH